

Espeen keskuspuistoon yleiskaavalla
(Espace Yleiskaava 2060)
liitettäväksi ehdotetut alueet,
arvokkaat ja suojellut kohteet sekä erityisesti
suojeltavat että erittäin uhanalaiset lajit
Keskuspuiston alueella sekä karttavertailu v.
1991 ja v. 202X sekä Keskuspuistosimulaatio
vuodelle 2054

12.3.2024

Kartta: Keskuspuiston yleiskaavaan lisättäviksi ehdotetut alueet

Päivitetty
5.2.2024



Ehdotetut lisäalueet liitettäviksi
Espoon keskuspuistoon ja lisättäväksi
Espoon Yleiskaava 2060
yleiskaavaluonnokseen 28.2.2024.

24. Kalliorinne

20.
Sepänmetsä

27.
Vantinmäki

9 Bosmalm, etelä

4. Kaskimetsä

5. Kantokaskenkallio

11. Kalliolähde ja
12. Puolarmetsä



Merkintä ehdotetulle lisäalueelle

Perusteluja Keskuspuistoon liitettäväksi ehdotetuista alueista

4. Kaskimetsä (PL2, kaupungin maata):

- Antaa merkittävän lisän ja hyvän sisääntuloväylän Keskuspuistoon kurottumalla keskelle asuinalueita. Alueen metsät halkaisevat hyvin yhtenäistä asuntoaluetta tekemällä alueen viihtyisämmäksi asua. Alue on saatava ehdottomasti osaksi Keskuspuistoa yleiskaavoituksella.

5. Kantokaskenkallio (PL2, P, V, kaupungin maata):

- Antaa merkittävän lisän ja hyvän sisääntuloväylän Keskuspuistoon kurottumalla keskelle asuinalueita. Alueen metsät halkaisevat hyvin yhtenäistä asuntoaluetta tekemällä alueen viihtyisämmäksi asua. Metsä toimii opetuskohteena, koska lähellä koulua. Alue on saatava ehdottomasti osaksi Keskuspuistoa yleiskaavoituksella.

9. Bosmalm, etelä (osittain kaupungin maata, vireillä oleva asemakaava):

- Alueesta tulee niin suuri osa kuin mahdollista sisällyttää yleiskaavaan, muuten Keskuspuiston luonne tältä kohdilta muuttuu merkittävästi. Alue on osittain vanhaa ja järeätä metsää, jossa runsaasti lahoppuuta. Alueella saattaa olla jo vanhan metsän lajeja (esim. kääpiä). On osa Keskuspuistosta etelään vievää ekologista yhteyttä.

11. Kalliolähde (VL/s ja V-1, rakentamattomat alueet ovat kaupungin maata)

- Tien ja asutuksen pilkkoma alue. Vaihtelevaa kalliometsää ja alavaa sekametsää. Tärkeä vanhan metsän alue, joka on myös linnustollisesti tärkeä. Toimii ekologisena käytävänä Friisinkallioin luonnonsuojelualueelle. Tämän yhteyden on säilyttävä ja Puolarintien ali/yli tulisi rakentaa eliöille kulkureitti. Saatava yleiskaavoituksella virallisesti osaksi Keskuspuistoa.

12. Puolarmetsä (kaupungin maata, vireillä oleva asemakaava):

- Vanhaa kuusimetsää, jossa runsaasti lahopuuta. Tulee säilyttää ekologisenä käytävänä Friisinkallion luonnonsuojelualueelle. Saatava yleiskaavoituksella virallisesti osaksi Keskuspuistoa ja poistettava asemakaavaehdotuksesta.

20. Sepänmetsä (ei kaupungin maata, vireillä oleva asemakaava):

- Alueelle on rakennettu vastikään tieyhteys. Alue tulisi säilyttää metsänä ja postaa vireillä olevasta asemakaavasta ja sisällytettävä Keskuspuistoon yleiskaavalla. Osa itä-länsisuuntaista ekologista yhteyttä Kehä II:lle. Tätä yhteyttä tulee kehittää. Runsaasti liito-oravia.

24. Kalliorinne (ei kaupungin maata, vireillä oleva asemakaava):

- Tulevasta Espoonväylästä huolimatta aluetta tulisi säästää mahdollisimman paljon, jotta toimisi osana Keskuspuistoa ja toimisi Söderskoginpeltojen pohjoispuolisen ekologisen käytävän osana. Rakentamiselta säästyvät alueet olisi saatava yleiskaavoituksella osaksi Keskuspuistoa.

27. Vantinmäki (VL, VP, enimmäkseen kaupungin maata):

- Alue tulisi säilyttää ja sisällyttää yleiskaavalla Keskuspuistoon. Tärkeä metsä Vantinmäen ja lähialueiden asukkaille.

Arvokkaat luontokohteet Espoon keskuspuiston alueella (Espoon karttapalvelun sekä julkaisun ”Espoon arvokkaat luontokohteet 2012” mukaan)



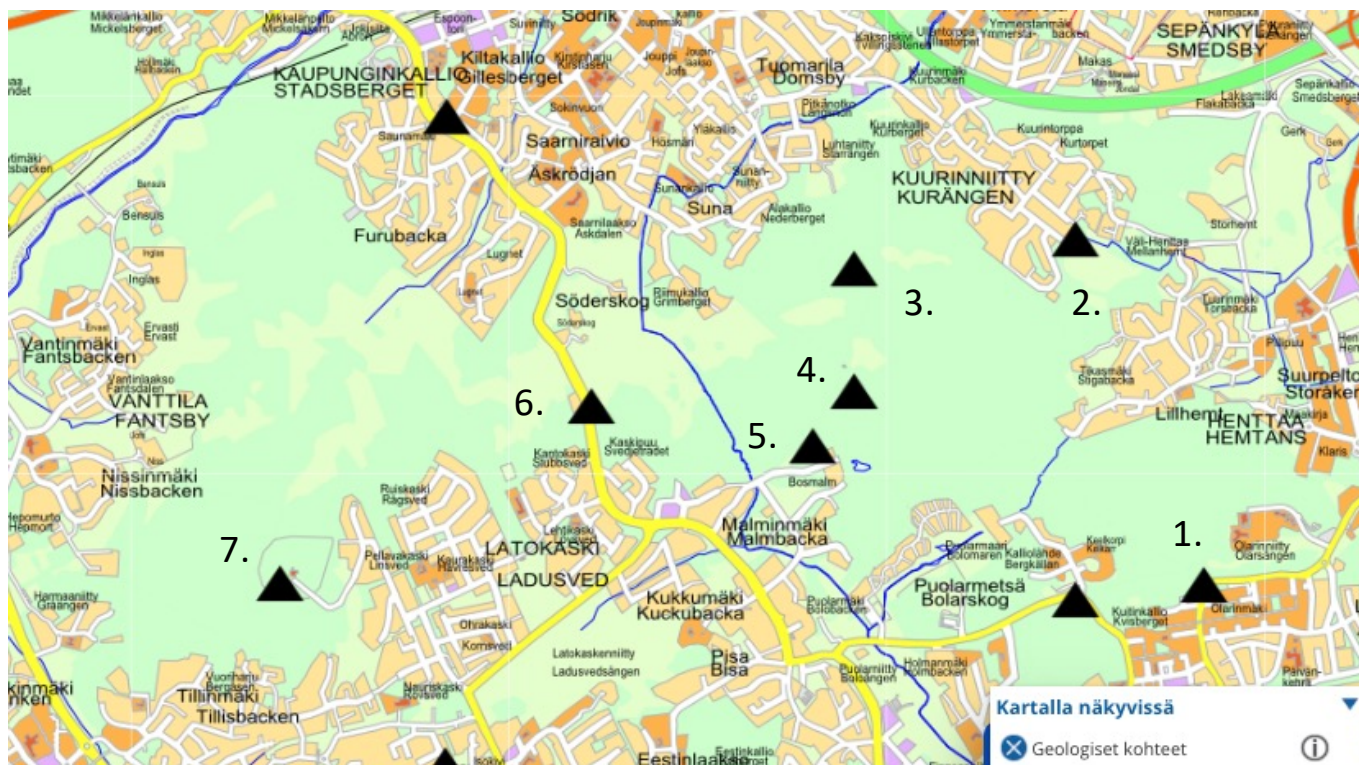
1. Lillträsk/Hentmossen: Maakunnallisesti arvokas luontokohde. Kaunis, luonnontilaisena säilynyt suo keskuspuiston alueella. Syntynyt umpeenkasvun tuloksena.
2. Mossenkärr: Paikallisesti arvokas luontokohde. Tärkeä lintujen pesimäpaikka – pohjoisrannan niitty perinneympäristöä.
3. Malminmäen purolaakso: Paikallisesti arvokas luontokohde, joka on noin 400 m mittainen purojako, joka on Finnåbäckenin puron parhaiten säilyneitä osuuksia. Purojako on paikallisesti arvokas virtavesikohde.
4. Harmaakorpi: Säilyttämisen arvoinen luontokohde. Pieni, luonnontilainen, tiheään puuston reunustama suo, joka on paikoin avoin ja ruohoinen.
5. Harmaakallion saraneva: Paikallisesti arvokas luontokohde. Pieni, umpeenkasvun tuloksena syntynyt avosuo. Arvokasta rahkasammallajistoa.
6. Hepmortin lahtolaakso: Säilyttämisen arvoinen luontokohde, joka on Pähkinäpensaita ja metsälehmuksia kasvava rinnelehto.

Arvokkaat virtavedet Espoon keskuspuiston alueella (Espoon karttapalvelun mukaan)



1. Puolarinpuuro: Kuuluu Finnobäckenin vesistöalueeseen
2. Ei nimeä karttapalvelussa: Kuuluu Finnobäckenin vesistöalueeseen
3. Pentinkorvenoja: Kuuluu Finnobäckenin vesistöalueeseen ja laskee lopulta Suomenlahteen Nuottalahdessa.
4. Finnobäcken: Kuuluu Finnobäckenin vesistöalueeseen. Finnbäcken laskee Suomenlahteen Nuottalahdessa Suomenojan sataman itäpuolella.
5. Smedsbäcken: Kuuluu Espoonjoen vesistöalueeseen

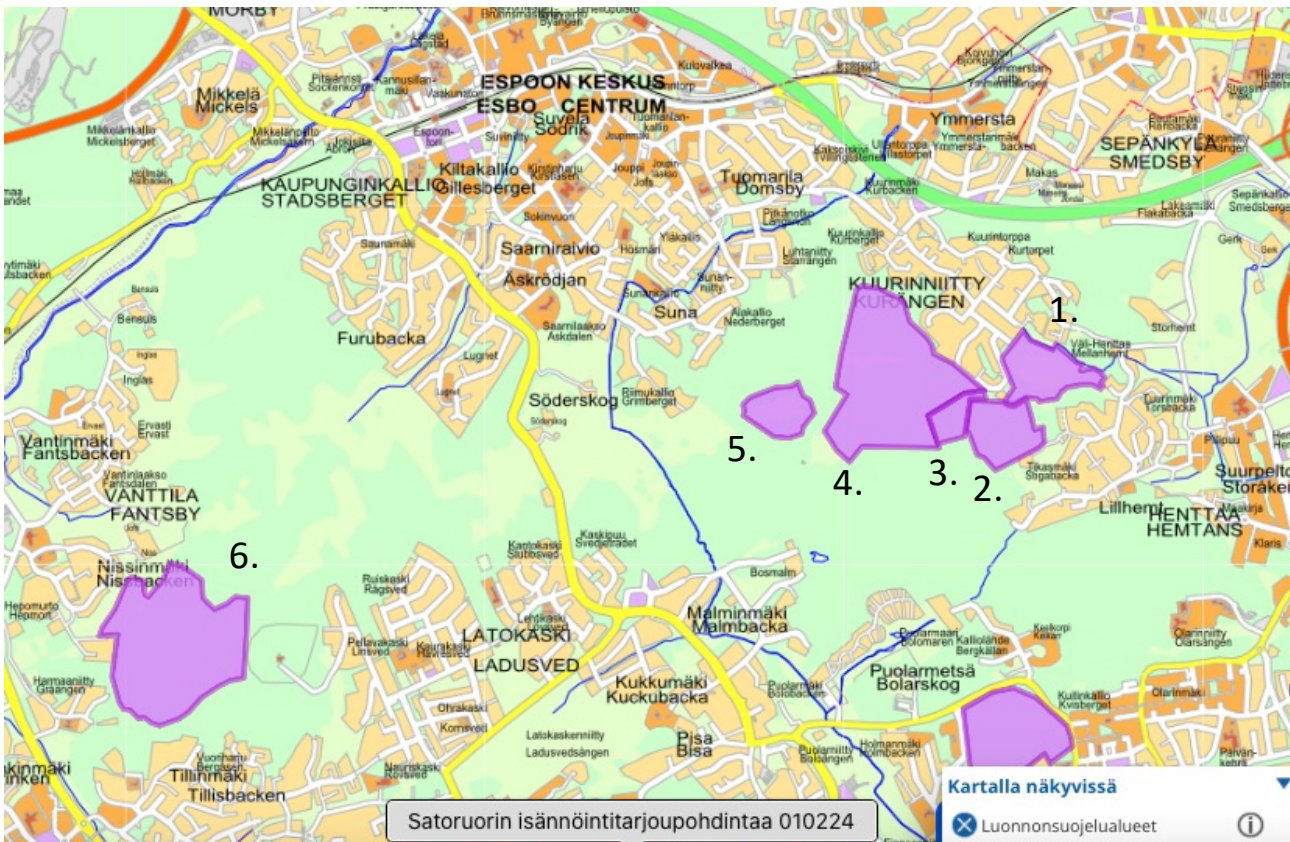
Arvokkaat geologiset kohteet Espoon keskuspuiston alueella (Espoon karttapalvelun mukaan)



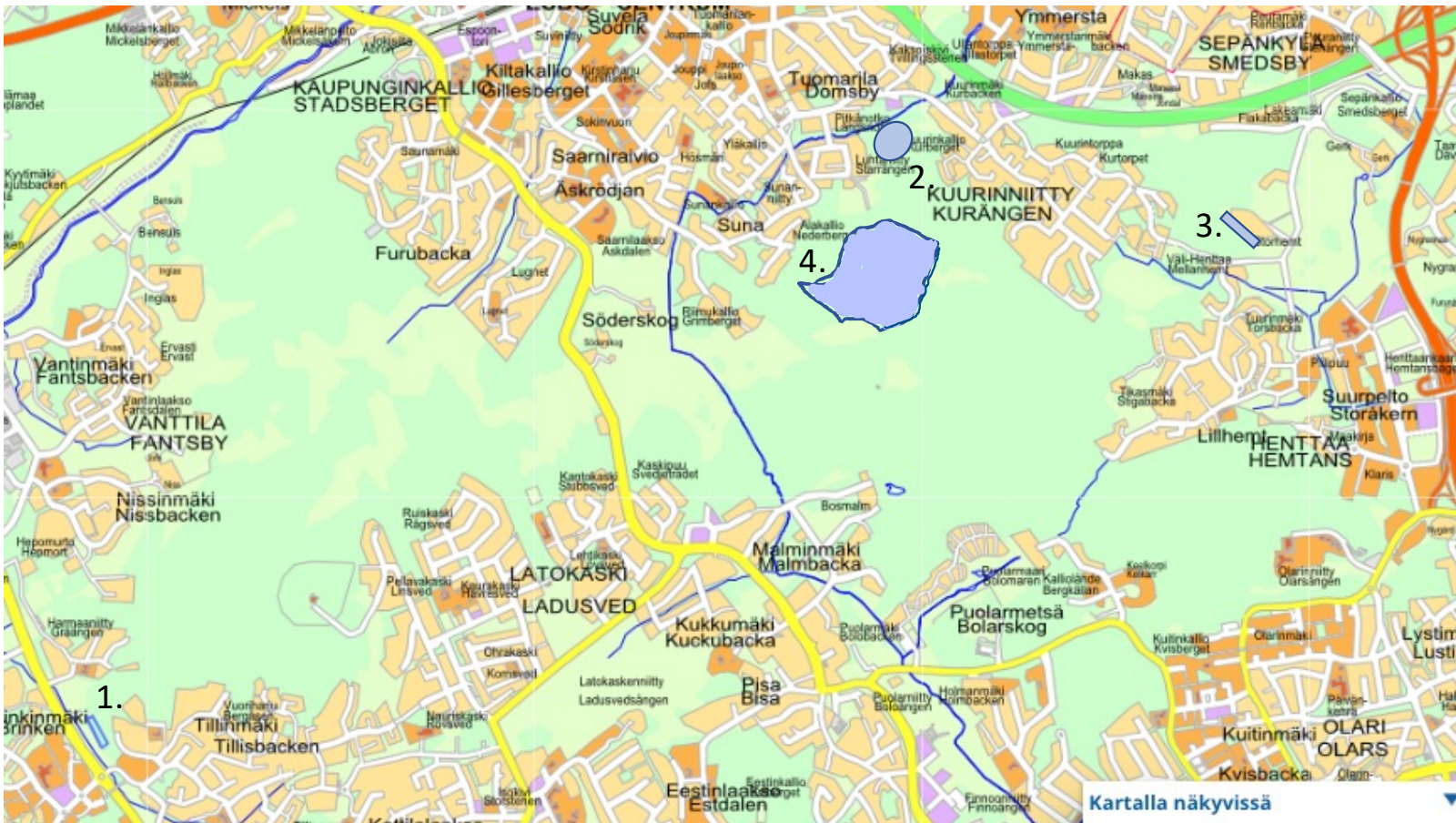
1. Fagersten on yli 3 metriä korkea rapakivilohkare.
2. Sarasuo, jonka keskusta on avointa suursaranevaa.
3. Keskuspuiston hiidenkirnut, jotka ovat suojeltuja luonnonmuistomerkkeinä.
4. Siirtolohkare
5. Siirtolohkare
6. Sarvivälkegneissi ja siirros
7. Rapautuva rapakivi

Luonnonsuojelualueet Espoon keskuspuiston alueella (Espoon karttapalvelun sekä julkaisun ”Espoon arvokkaat luontokohteet 2012” mukaan)

1. Lillträsk (Henttaansuo) syntyi kun muinainen merenlahti on kuroutui järveksi ja soistui myöhemmin. Vesialue kasvoi umpeen 1900-luvulla. Kasvillisuudessa on runsaasti luhtaisuudesta eli pintavesivaikutuksesta kertovia lajeja. Suon keskusta on avointa suursaranevaa.
2. Lillträskbergetin luonnonsuojelualue koostuu laajasta kalliosta, pienemmistä kallionyppylöistä sekä niiden välisistä painanteista. Alueella kasvaa muun muassa Espoon keskuspuistossa harvinaista yövilkkää, maariankämmekkää ja sinivuokkoa.
3. Majkärrin luonnonsuojelualueella merkittävimpiä ovat erilaiset suot, lähinnä monet eri korpityypit (mm. muurin- ja tervaleppäkorpi).
4. Keskuspuiston metsäalueen luonnonsuojelualueen luontotyypit vaihtelevat vanhoista kalliomänniköistä erilisiin tuoreisiin ja lehtomaisiin kangasmetsiin. Monimuotoisuutta lisäävät pienet korpi- ja rämelaitut, lehtomaiset alueet ja pienet purot sekä Rönnängenin perinenniitty.
5. Mossenkärr on entinen suo, joka on padottu lammeksi useita vuosikymmeniä sitten. Mössenkärrin vesialue on matala ja reunaosistaan pajukkoinen
6. Harmaakallion luonnonsuojelualueella on mm. lahoppuustoisia kangasmetsiä ja puustoisia soita sekä karuja kallioita, joilla on varsin luonnontilaisia männiköitä.

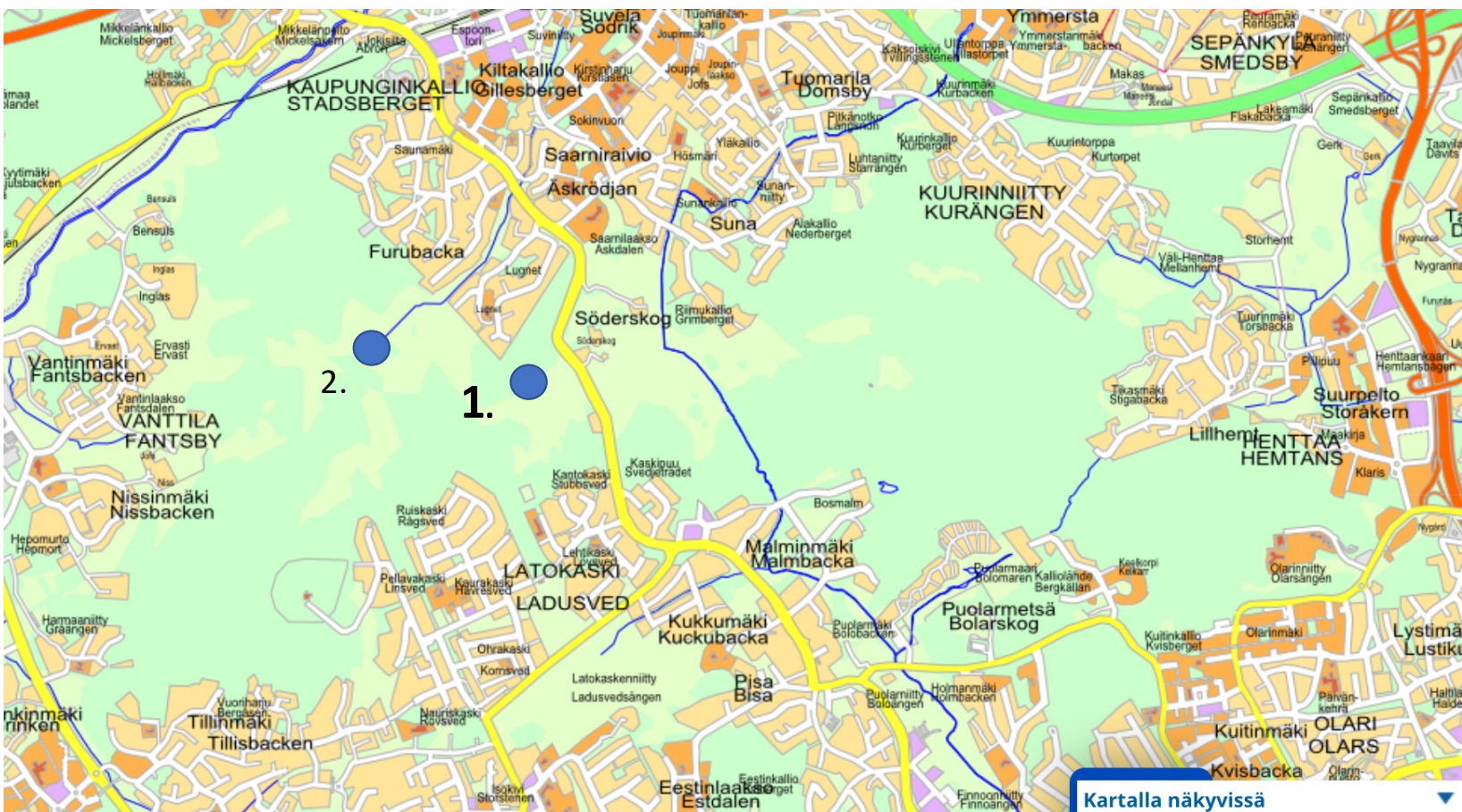


Muut arvokkaat suojeltavat kohteet Espoon keskuspuiston alueella (Espoon karttapalvelun sekä julkaisun ”Espoon arvokkaat luontokohteet 2012” mukaan)



1. Suojeltu luontotyyppi: tillinmäen jalopuumetsikkö
2. Långsnoträsket: Pajukkoinen, tulviva luhta-alue. Alue on ilmeisesti syntynyt, kun paikalla sijainnut kosteikko on yritetty kuivata.
3. Vassholmsbergetin pähkinälehtorinne: Kallionalusrinne, jossa kasvaa tiheänä pensaikkona useita kymmeniä kookkaita pähkinäpensaita
4. Ritvan metsä: perintömetsä on pääosin 90–110 vuoden ikäistä kuivahkoa ja tuoretta kangasmetsää, mutta alueella on myös lehtomaisia metsiä ja pieniä korpilaikkuja. Perintömetsällä pyritään turvaamaan alueen luonnonarvojen ja virkistyskäyttömahdollisuuksien säilyminen.

Erityisesti suojeltavat lajit (luonnonsuojeluasetuksen 2023, liite 6 mukaan) Espoon keskuspuiston alueella tai sen reunamilla

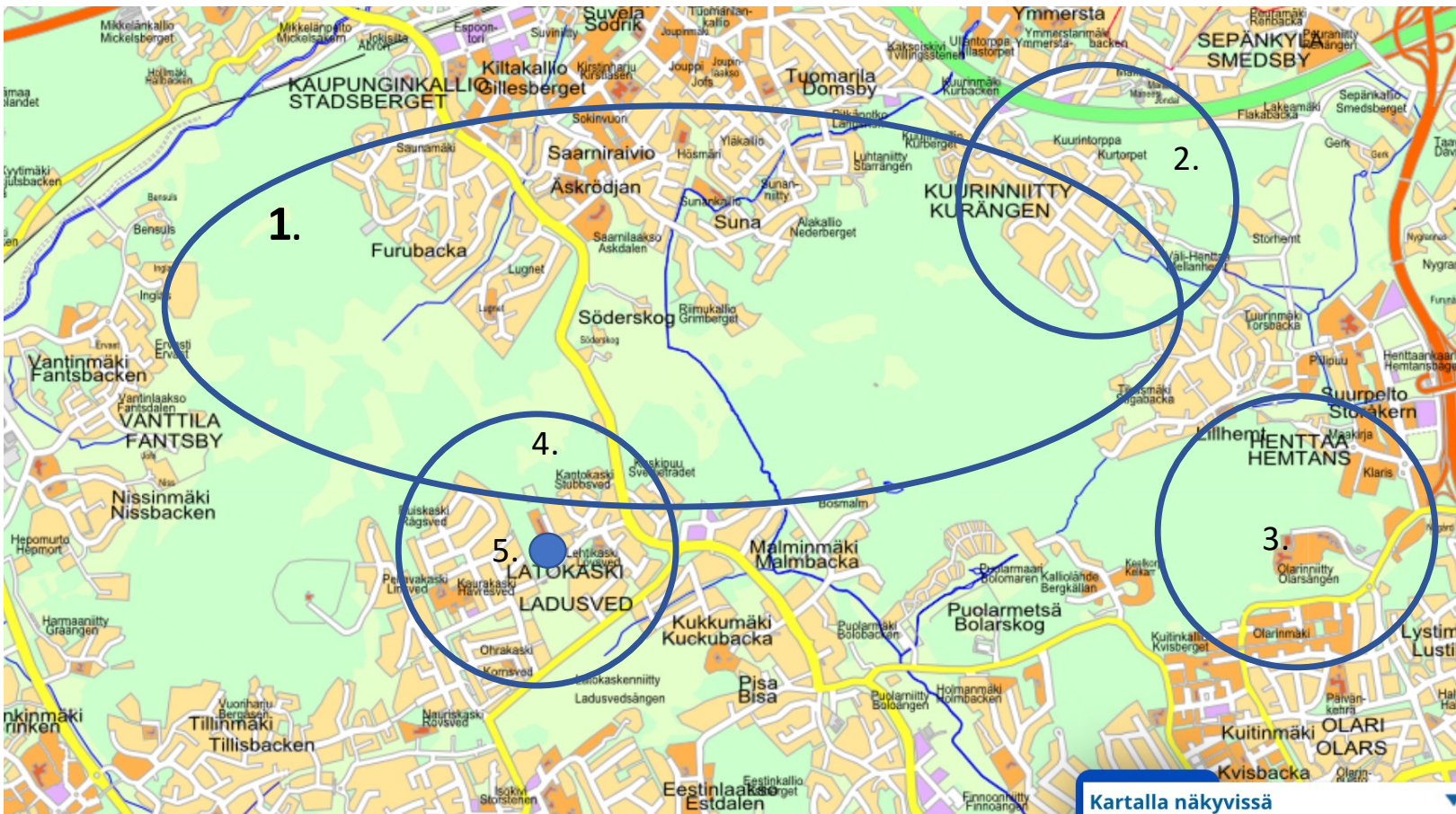


1. Ketosukkulakoi (Scythris laminella), Latokaski, v. 2013-2015, elinvoimainen ja laaja-alainen esiintymä. Asiantuntijoiden varmistama. Laji elää niittyörmillä, pientareilla, hiekkakedoilla, tuoreilla niityillä, muinaisilla kaskipelloilla. **ELINYMPÄRISTÖÄ TULISI SUOJELLA JA HOITAA.**
2. Pronssisukkulakoi (Scythris disparella), Latokaski. V. 2015 yksi yksilö. Asiantuntijoiden varmistama. Laji elää kedoilla, niityillä, metsäaukioilla, rinteillä. Lajin nykyinen status paikalla selvitetävä.

Äärimmäisen tai erittäin uhanalaiset lajit Laji.fi-tietokannan mukaan Espoon keskuspuiston alueella tai sen reuna-alueilla

1. Lahokaviosammal, erittäin uhanalainen (Laji.fi), uhanalainen/koko maassa rauhoitettu (LSA, Liite 6), monessa paikassa Keskuspuiston alueella.
2. Lietetatar, erittäin uhanalainen (Laji.fi), uhanalainen/koko maassa rauhoitettu (LSA, Liite 6), v. 2018, varmistettu. Kuurinniitty/Ymmersta. Matalassa vedessä tai märällä maalla, rannoilla, märillä laitumilla. Todennäköisesti Keskuspuistossa, mutta asia pitää tarkistaa.
3. Liuskakurjenpolvi, erittäin uhanalainen (Laji.fi), 2015, Olarinniitty. Kuivat niityt, kedot ja nummet. Alkuperä selvítettävä.
4. Ruskopikkumittari, erittäin uhanalainen (Laji.fi), uhanalainen (LSA, Liite 6), Latokasken seutuvilla. Uuselinympäristöt ja viljelymaat. 7 kpl v. 1990-2002. Ammatillaisen tunnistama. Ei ole varmaa, onko Keskuspuiston alueella –asia tarkistettava.
5. Leveäharmolude, erittäin uhanalainen (Laji.fi), uhanalainen (LSA, Liite 6), Latokaski/Kaskisavu. 6 kpl 2022-2023. Matalakasvuiset rantaniityt. Ammatillaisen tunnistama. Selvítettävä, onko Keskuspuiston alueella.

LSA=luonnonsuojeluasetus v. 2023

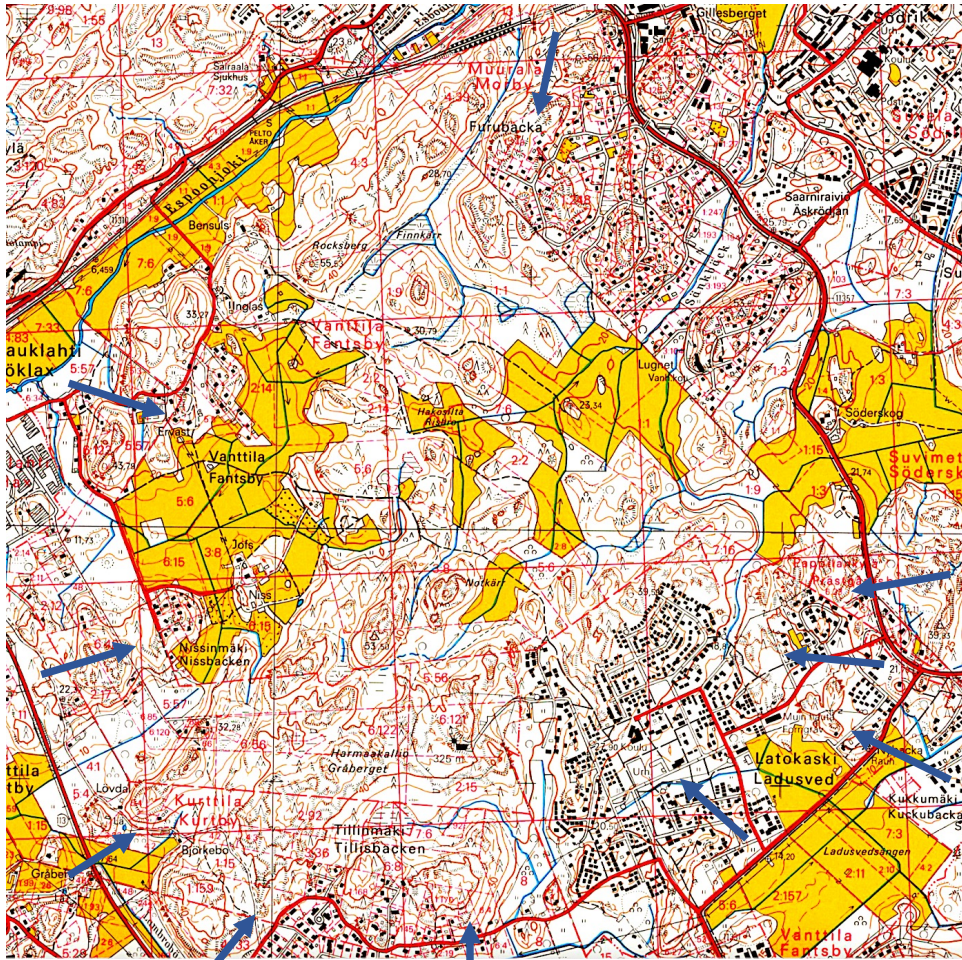


Muita suojelemisen arvoisia lajeja Espoon Keskuspuiston alueella

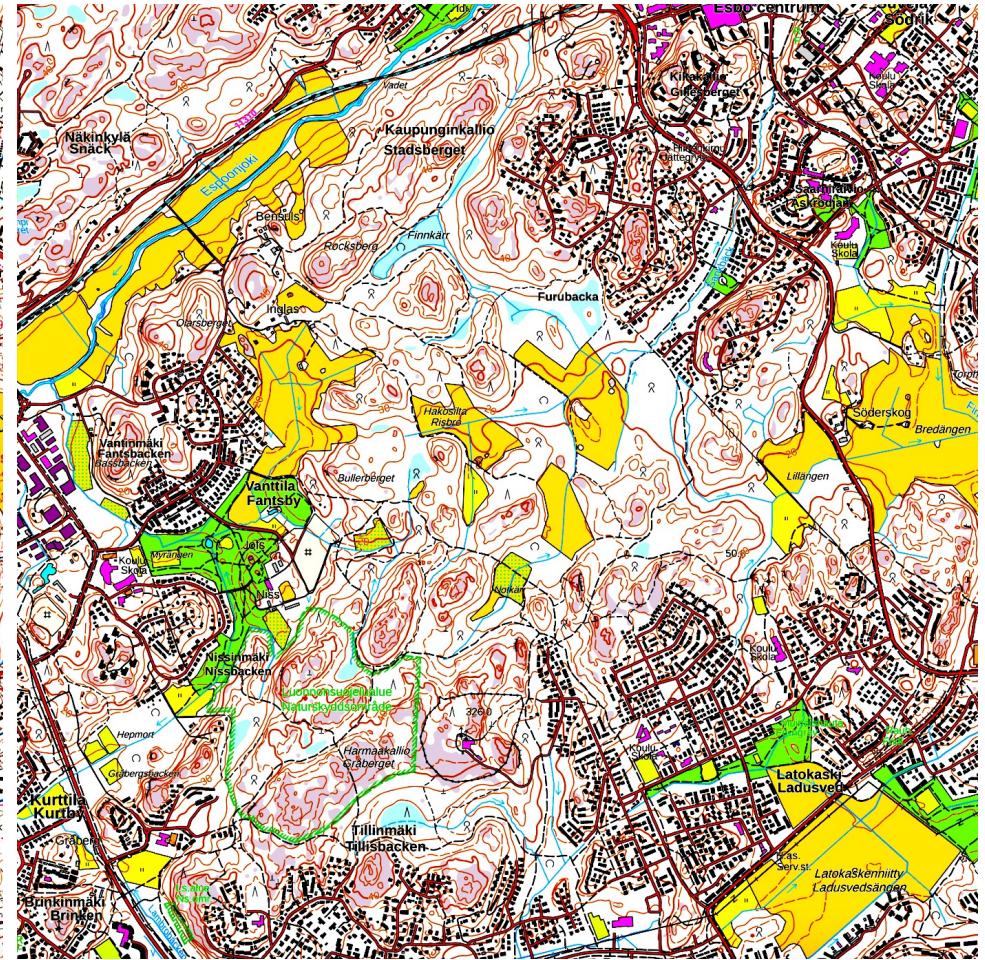
Espoon keskuspuiston alueella esiintyy useita sellaisia suojelemisen arvoisia lajeja, jotka tarvitsevat laajoja metsäalueita elinalueikseen. Koska lajit liikkuvat laajoilla alueilla, ei havaintoja esitetä karttamuodossa. Tällaisia lajeja/–lajiryhmiä ovat ainakin:

- Ilves
- Saukko
- Koivuhiiri
- Lepakot
- Viitasammakko

Näiden lajien suojelemiseksi tulee Keskuspuiston metsäalueet pitää mahdollisimman laajoina ja yhtenäisinä.



V. 1991 kartta

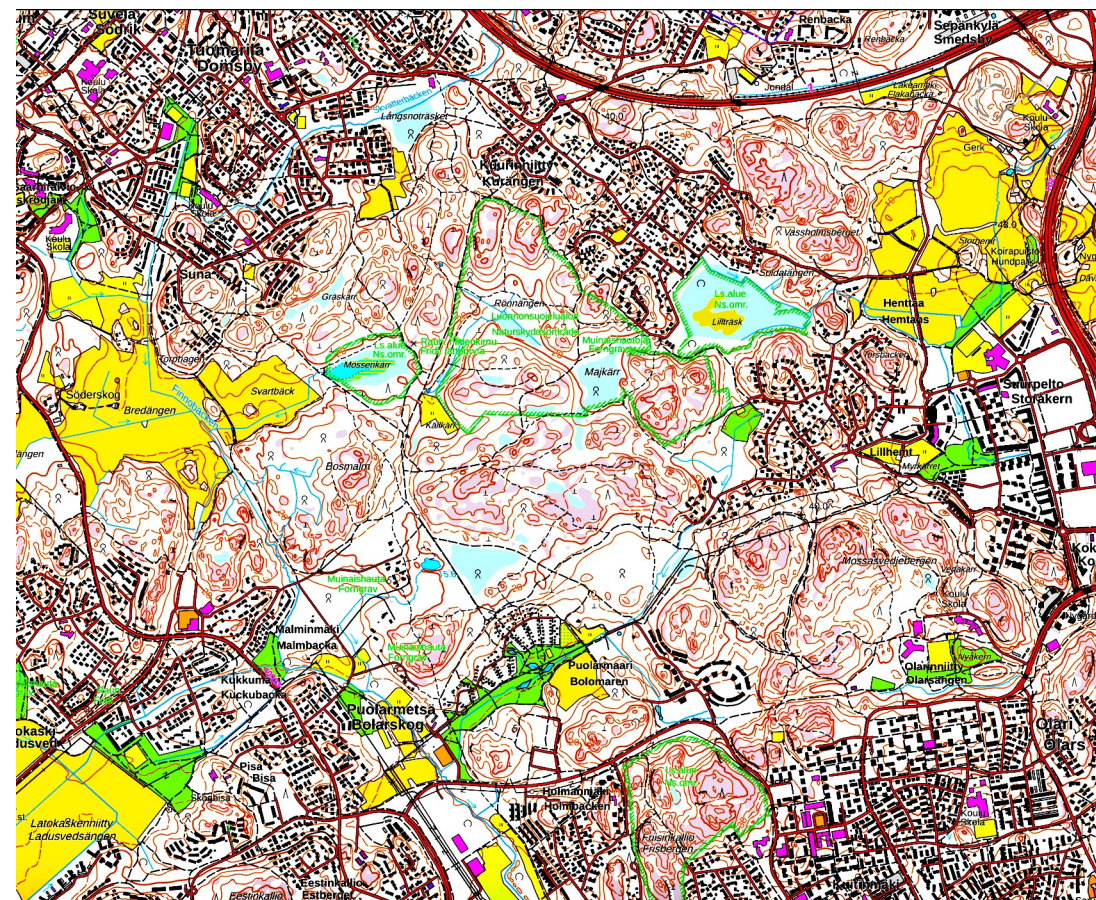
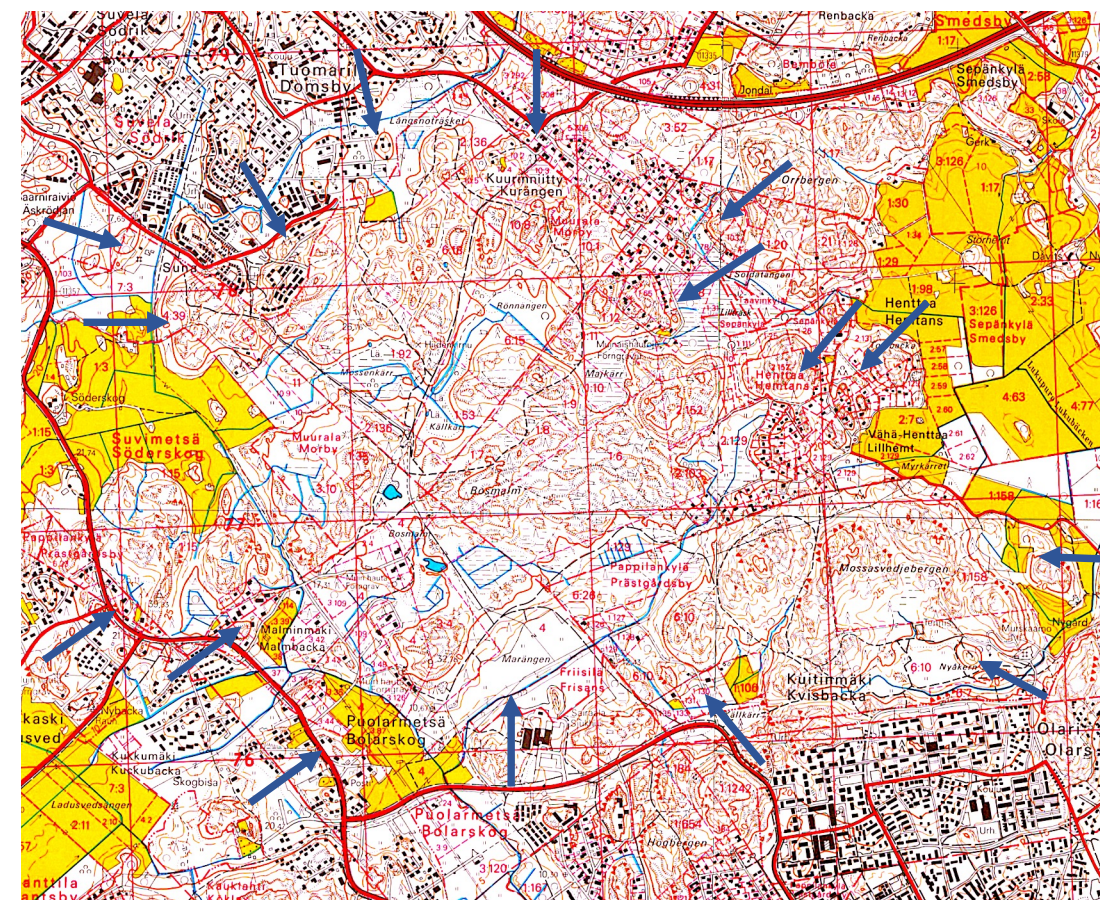


V. 202X kartta

Keskuspuiston länsiosa

Rakennettuja metsäalueita Keskuspuiston läheisyydessä





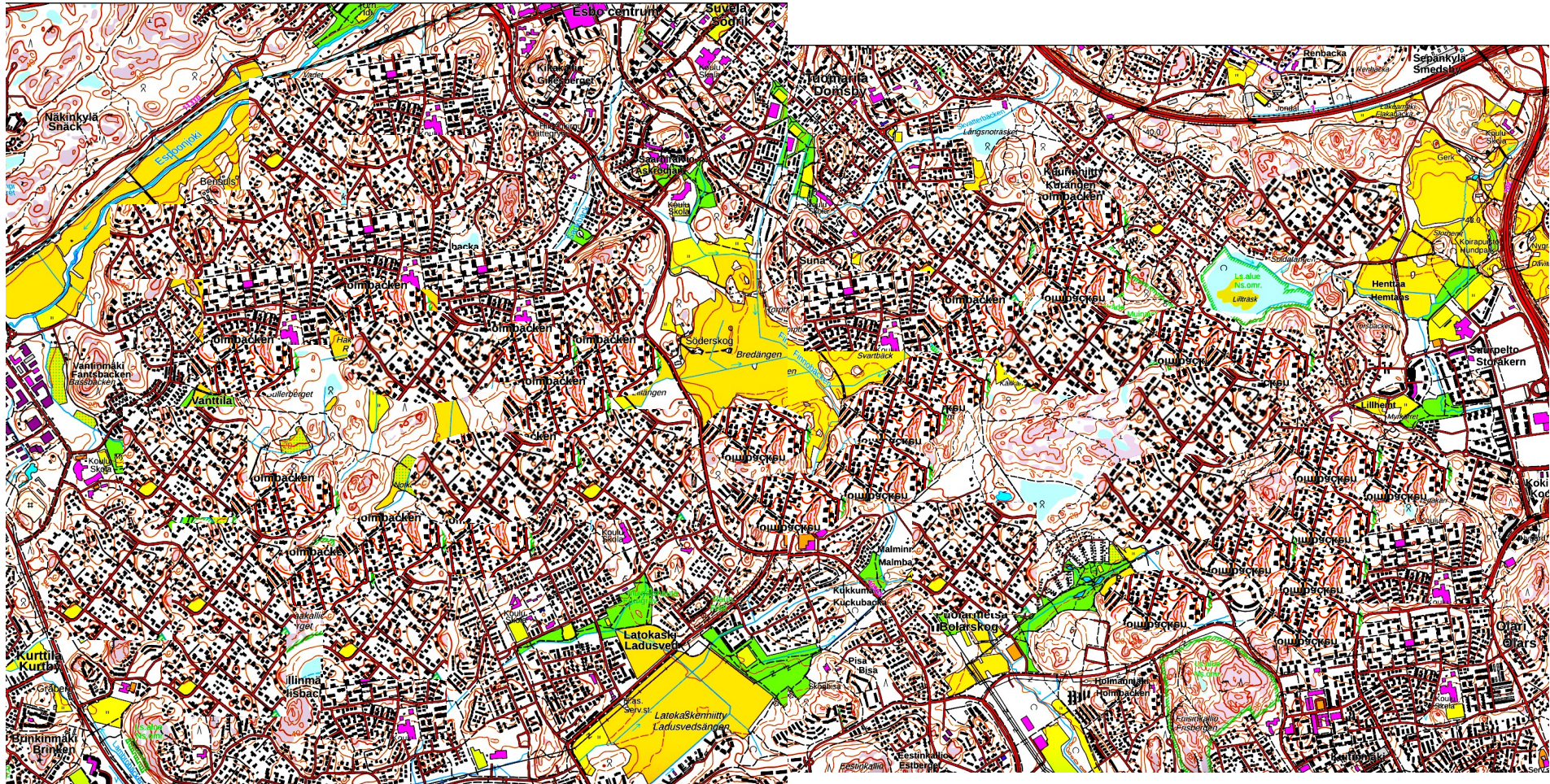
V. 1991 kartta

V. 202X kartta

Keskuspuiston itäosa



Rakennettu metsäalueita Keskuspuiston läheisyydessä



Keskuspuisto v. 2054? – kaksi viidenminuutin Keskuspuistoa, mikäli nykyinen kaavoitus- ja rakentamistahti jatkuu.